

jogo do DEBATE



**FAST FOOD
da POLÍTICA**

MATERIAL DE APOIO NARRADOR

INTRODUÇÃO: Os debates normalmente são realizados com candidatos no sistema de eleição majoritária, no qual o vencedor é o que obtém a maioria dos votos. É por esse sistema que se elege, no Brasil, o presidente da República, governadores, prefeitos e senadores. Neste jogo, simularemos um debate com candidatos à presidência da República.

COMO SE JOGA? Um dos jogadores é o mediador, outros dois são candidatos e o restante dos participantes representam o “povo”. O mediador sorteia um tema e delimita um tempo para os candidatos fazerem as perguntas, responderem, darem as réplicas e as tréplicas. Ao final, cada candidato pode fazer as suas considerações finais. Após o debate, os outros participantes dão seus votos e trocam-se as funções de forma que todos possam debater, mediar e votar. Ganha o jogo quem tiver mais votos ao final de duas rodadas.

Carta	Explicação (narrador deve ler)
Aborto	No Brasil, as únicas formas em que não há pena em caso de aborto são em caso de risco à vida da gestante ou se a gravidez for resultante de estupro e há consentimento da gestante. Porém, ainda é um desafio comprovar ambos os casos, e ainda em tempo de se realizar o aborto. Fonte: http://www.planalto.gov.br/ccivil_03/decreto-lei/Del2848compilado.htm
Cotas	Ação de reservar vagas para grupos que não tiveram a mesma oportunidade que outros. Por questões históricas, políticas, econômicas e sociais. “A política de cotas nas universidades é o melhor exemplo desse sistema no Brasil. As medidas de cotas raciais e cotas sociais implantadas pelo governo ajudam no acesso de certos grupos na concorrência com o resto da população. É um caminho visto por alguns como a redução da exclusão e visto por outros como uma segunda forma de discriminação”. Fonte: http://sistema-de-cotas.info/ Saiba mais em: http://portal.mec.gov.br/cotas/perguntas-frequentes.html
Criminalização da homofobia	Até hoje, não há leis federais que criminalizem a homofobia, que pode ser compreendida como “medo irracional diante da homossexualidade ou da pessoa homossexual, colocando este em posição de inferioridade e utilizando-se, muitas vezes, para isso, de violência física e/ou verbal”. Fonte: http://www.huffpostbrasil.com/2015/05/17/criminalizacao-da-homofobia-ausencia-de-leis-dificulta-combate_a_21680479/ e http://brasilecola.uol.com.br/psicologia/homofobia.htm
Diminuição da maioria penal	Redução da idade mínima com que uma pessoa pode ir para a prisão em caso de crimes hediondos. Atualmente, a maioria penal no Brasil é aos 18 anos. Saiba mais sobre argumentos contra ou à favor da diminuição da maioria penal: http://www.politize.com.br/reducao-da-idade-penal-argumentos/

jogo do DEBATE



Educação	<p>A União é responsável pelo financiamento das instituições de ensino públicas federais e a redistribuição de recursos para garantir oportunidades educacionais com um padrão mínimo de qualidade para todos. O investimento mínimo obrigatório é de 18% das receitas de impostos. Esforços conjuntos de diversos ministérios foram responsáveis pela criação do programa Ciência sem Fronteiras, que promoveu o intercâmbio entre cientistas de vários países e o Brasil de 2011 a 2015.</p> <p>Fonte: http://www.todospelaeducacao.org.br/reportagens-tpe/10811/qual-e-o-papel-da-uniao-dos-estados-e-dos-municipios-na-educacao/ e http://www.cienciasemfronteiras.gov.br/web/csf/metasp</p> <p>Informação adicional: “Um relatório de 2016 da OCDE revelou que o Brasil foi o terceiro país que mais realizou investimentos na área de educação nos últimos anos, em um grupo de 38 países. 16,1% dos investimentos públicos foram canalizados para a educação, superior aos 11,3% de média dos membros da organização”. Fonte: http://www.politize.com.br/quanto-governo-investe-saude-educacao/</p>
Energia	<p>Os serviços e instalações de energia elétrica e o aproveitamento energético dos cursos de água são de competência da União.</p> <p>Fonte: http://www.planalto.gov.br/ccivil_03/constituicao/constituicao.htm</p>
Independência do Banco Central	<p>O Banco Central é responsável pelo sistema financeiro de um país ou de um bloco de países, emite a moeda e fixa a taxa de juros básica, atua no mercado de câmbio, sendo o principal responsável, em última instância, pela cotação do dólar e do euro, por exemplo. Em alguns casos, o Banco Central também empresta dinheiro a bancos em dificuldades, buscando evitar que o país entre em crise. No Brasil, o presidente da República é quem indica o presidente do BC, além de definir suas metas e supervisionar sua execução.</p> <p>Informação Adicional: “Com a independência do BC, o presidente do Banco teria um mandato a ser cumprido e não poderia ser demitido, a não ser em circunstâncias extraordinárias, e teria uma autonomia de decisão assegurada legalmente, sem depender do Poder Executivo brasileiro. Podendo definir toda a política monetária do País, cabendo aos diretores decidirem qual a meta de inflação ou o valor do dólar ideal - os mandatos seriam a garantia contra pressões do governo. A autonomia difere de independência, no Brasil o BC recebe em geral pelos presidentes uma autonomia operacional, não formalizada em lei. “Isso significa que seu presidente e seus diretores, em tese, têm liberdade para decidir sobre os rumos da política monetária com base em seus conhecimentos técnicos. A garantia para isso é a palavra do presidente da República, não há uma lei para tratar do assunto””.</p> <p>Fonte: https://www.nexojournal.com.br/expresso/2017/01/02/Banco-Central-busca-mais-autonomia-mas-nao-independencia-quais-as-diferencas</p>

jogo do DEBATE



Mobilidade urbana	<p>Refere-se às condições de deslocamento da população no espaço geográfico das cidades. O termo é geralmente empregado para referir-se ao trânsito de veículos e também de pedestres, seja através do transporte individual (carros, motos, etc.), seja através do uso de transportes coletivos (ônibus, metrô, etc.).</p> <p>Fonte: https://www.cartacapital.com.br/economia/voce-sabe-o-que-e-autonomia-do-banco-central-157.html</p>
Programas sociais	<p>Iniciativas destinadas a melhorar as condições de vida de uma população, como, por exemplo: Bolsa Família, Mais Médicos, Minha Casa Minha Vida, Ciências sem fronteiras, Fies, Casa da Mulher Brasileira entre outros.</p> <p>Fonte: http://conceito.de/programa-social http://www.brasil.gov.br/governo/2015/08/programas-sociais-promovem-cidadania-e-desenvolvimento</p>
Reforma agrária	<p>“Tem por objetivo proporcionar a redistribuição das propriedades rurais, ou seja, efetuar a distribuição da terra para a realização de sua função social. Esse processo é realizado pelo Estado, que compra ou desapropria terras de grandes latifundiários (proprietários de grandes extensões de terra, cuja maior parte aproveitável não é utilizada) e distribui lotes de terras para famílias camponesas.”</p> <p>Fonte: http://brasilecola.uol.com.br/sociologia/reforma-agraria.htm</p>
Reforma tributária	<p>“Compreende uma série de mudanças na estrutura da legislação de impostos, taxas e contribuições utilizadas em um país e deve interferir, sobretudo, nos recursos que são transferidos do setor privado para o público a fim de garantir a melhoria de serviços básicos que devem ser garantidos por um governo à sociedade, como saúde, educação, segurança e saneamento básico.”</p> <p>Fonte: https://economia.uol.com.br/ultnot/2008/02/28/ult4294u1074.jhtm</p>
Regulação ou regulamentação da mídia	<p>A comunicação, via TV e rádio, é um serviço público prestado por empresas privadas. Entretanto, as regras que regem esta concessão ainda não estão claras, por exemplo, o artigo 54 da Constituição Federal define que Senadores e Deputados não podem ser donos de emissoras de rádio ou TV (isso ocorre atualmente) e não há regulamentação econômica desses meios de comunicação, havendo a dominação de mercado por parte das grandes emissoras de TV.</p> <p>Fonte: http://www.ebc.com.br/regulacaodamidia e http://www.bbc.com/portuguese/noticias/2014/11/141128_regulacao_midia_lab</p>

jogo do DEBATE



Saúde

“É responsabilidade da União coordenar os sistemas de saúde de alta complexidade e de laboratórios públicos. Por meio do Ministério da Saúde, a União planeja e fiscaliza o SUS em todo o País. O Ministério da Saúde responde pela metade dos recursos da área; a verba é prevista anualmente no Orçamento Geral da União.” Fonte: <http://www.brasil.gov.br/governo/2014/10/o-papel-de-cada-ente-da-federacao-na-gestao-da-saude-publica>

Informação adicional: “Os gastos públicos com saúde representam algo em torno de 3,6% do PIB (dados de 2013), ou R\$ 190 bilhões. Se somado com os gastos das famílias e dos convênios privados em saúde, chega-se a 8% do PIB, ou R\$ 424 bilhões, segundo o IBGE”.

Fonte: <http://www.politize.com.br/quanto-governo-investe-saude-educacao/>

Segurança pública

“Os problemas relacionados com o aumento das taxas de criminalidade, o aumento da sensação de insegurança, sobretudo nos grandes centros urbanos, a degradação do espaço público, as dificuldades relacionadas à reforma das instituições da administração da justiça criminal, a violência policial, a ineficiência preventiva de nossas instituições, a superpopulação nos presídios, rebeliões, fugas, degradação das condições de internação de jovens em conflito com a lei, corrupção, aumento dos custos operacionais do sistema, problema relacionados à eficiência da investigação criminal e das perícias policiais e morosidade judicial, entre tantos outros, representam desafios para o sucesso do processo de consolidação política da democracia no Brasil”.

Fonte: <http://www.observatoriodeseguranca.org/seguranca>

Informação adicional: “Nossa Constituição não diz o que é segurança pública, nenhuma lei diz que segurança pública é proteger a população ou investigar criminoso, só diz por quem a segurança vai ser exercida”, Renato Sérgio de Lima, diretor-presidente do Fórum Brasileiro de Segurança Pública.

Saiba mais em: <http://www.bbc.com/portuguese/brasil-38909715> e <https://blog.grancursosonline.com.br/crise-da-seguranca-publica-no-brasil/>

TEMA: SAÚDE



Sistema Público de Saúde



TEMA: PROGRAMAS SOCIAIS



Iniciativas destinadas a melhorar as condições de vida de uma população



TEMA: EDUCAÇÃO



Sistema Público de Educação



TEMA: CRIMINALIZAÇÃO DA HOMOFOBIA



A punição da intolerância à orientação sexual deve ser garantida por todo o país?



jogo do DEBATE



jogo do DEBATE



jogo do DEBATE



jogo do DEBATE



TEMA: DIMINUIÇÃO
DA MAIORIDADE
PENAL



Diminuição da
idade para alguém
pode ir para a
prisão com adultos



TEMA: MOBILIDADE
URBANA



Diretrizes gerais para o
desenvolvimento urbano
Inclui: habitação, saneamento
básico e transportes urbanos



TEMA: REGULAMENTAÇÃO
DA MÍDIA



Regras para definir a
conduta e/ou a concessão
da mídia no país



TEMA: ABORTO



Qual deve ser a
interferência do Estado
em relação ao Aborto?



jogo do
DEBATE



jogo do
DEBATE



jogo do
DEBATE



jogo do
DEBATE



TEMA: PARTICIPAÇÃO POPULAR



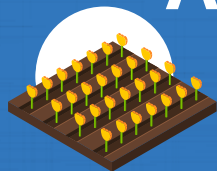
A participação popular
deve ser ampliada?
Se sim, como?



TEMA: REFORMA AGRÁRIA



Redistribuição de
terras que estão
sendo sub-utilizadas



TEMA: ENERGIA



Qual deve ser o futuro
das fontes de energia
que compõem a matriz
energética brasileira?



TEMA: BANCO CENTRAL



Qual deve ser o poder do
governo sobre as decisões
do Banco Central?



jogo do
DEBATE



jogo do
DEBATE



jogo do
DEBATE



jogo do
DEBATE



TEMA: COTAS



Reserva de vagas em universidades, cargos públicos ou privados para grupos sociais específicos



TEMA: SEGURANÇA PÚBLICA



Defina diretrizes para determinar como a segurança pública deve operar



TEMA: TEMA LIVRE



Escolha um tema para ser debatido



TEMA: REFORMA TRIBUTÁRIA



Taxação de grandes fortunas e heranças



jogo do DEBATE



jogo do DEBATE



jogo do DEBATE



jogo do DEBATE



A vertical strip of five black and white photographs showing the progression of a child's foot from a newborn to a toddler. The foot is shown in profile, with the toes and arch visible. The foot is positioned on a light-colored surface, and the background is dark.





3 ESFERAS



13 ESFERAS

QUESTÕES PÚBLICAS (CADA UMA DEVE
SER COLADA EM UMA BOLINHA DIFERENTE)



AEROPORTOS



POLÍCIA MILITAR



ENSINO SUPERIOR



REPRESSÃO AO TRÁFICO
DE ENTORPECENTES



COLETA DE LIXO



CONTROLE DE FRONTEIRAS



SUS



MÍDIA GRATUITA



AMA Assistência Médica
Ambulatorial



CONCESSÃO DE MÍDIA



UBS Unidade Básica
de Saúde



ENSINO FUNDAMENTAL



AME Ambulatório Médico
de Especialidades



ENSINO MÉDIO



EDUCAÇÃO INFANTIL



MATERIAL DE APOIO NARRADOR

Introdução do Jogo: “A Federação brasileira se organiza pela união indissolúvel entre União, estados, DF e municípios, todos dotados de autonomia e capacidade de auto-organização. O Brasil é o único país que reconhece os municípios como unidades federativas. Isso quer dizer que o município tem autonomia administrativa e financeira, podendo decidir, por exemplo, o planejamento urbano e a destinação das áreas públicas”. (Fonte: <http://www.portalfederativo.gov.br/noticias/destaques/especial-explica-competencias-da-uniao-estados-e-municipios-na-gestao-dos-servicos-publicos-1>)

O governo brasileiro se divide em três esferas de atuação:

- a) Esfera Federal ou União: é o governo com sede em Brasília, nosso Distrito Federal;
- b) Esfera Estadual, o Brasil tem 26 Estados, como: Amapá, Maranhão e Rio Grande do Sul;
- c) Esfera Municipal: é o governo de cada cidade, o Brasil possui 5.570 cidades.

(Fonte: http://guiadireitos.org/index.php?option=com_content&view=article&id=1061&Itemid=279#br e <http://www.brasil.gov.br/economia-e-emprego/2013/06/cresce-numero-de-municipios-no-brasil-em-2013>).

Questão Pública				Explicação (narrador deve ler)	Fonte
Aeroportos			X	Constituição Federal, Art. 21. Compete à União: XII - explorar, diretamente ou mediante autorização, concessão ou permissão: c) a navegação aérea, aeroespacial e a infraestrutura aeroportuária;	http://www.sbda.org.br/revista/Anterior/1814.pdf e http://www.planalto.gov.br/ccivil_03/constituicao/constituicao.htm
AMA - Assistência Médica Ambulatorial	X			Casos de urgência que não trazem risco de morte. Não precisa Marcar consulta. Possui clínica geral e pediatria.	http://ortal.arquivos.saude.gov.br/images/pdf/2013/agosto/28/cartilha-entendendo-o-sus-2007.pdf
AME - Ambulatório Médico de Especialidades		X		Possui diversas especialidades, faz vários exames e até pequenas cirurgias. Atende apenas depois de passar pela UBS.	http://portal.arquivos.saude.gov.br/images/pdf/2013/agosto/28/cartilha-entendendo-o-sus-2007.pdf
Coleta de lixo	X			“O inciso I contempla a competência exclusiva do Município. Em assuntos de interesse local, os níveis federal e estadual não têm competência quer para legislar, quer para administrar. Assim, tratando-se de varrição de ruas, coleta de lixo, fiscalização de feiras, administração de cemitérios, pavimentação de ruas, segurança das edificações, entre outros, somente o Município poderá legislar e administrar (licitando, contratando, executando diretamente).”	“O Município, o Servidor e o Munícipe: inter-relações’ Competência e Princípios” - www.prefeitura.sp.gov.br/arquivos/.../competencia_do_municipio_e_principios.doc

Questão Pública				Explicação (narrador deve ler)	Fonte
Concessão de mídia			X	<p>Serviço de radiodifusão sonora e de sons e imagens (rádio e TV). “CF 88 - Art. 223. Compete ao Poder Executivo outorgar e renovar concessão, permissão e autorização para o serviço de radiodifusão sonora e de sons e imagens, observado o princípio da complementaridade dos sistemas privado, público e estatal.</p> <p>§ 1º O Congresso Nacional apreciará o ato no prazo do art. 64, § 2º e § 4º, a contar do recebimento da mensagem.</p> <p>§ 2º A não renovação da concessão ou permissão dependerá de aprovação de, no mínimo, dois quintos do Congresso Nacional, em votação nominal.”</p>	http://www.planalto.gov.br/ccivil_03/constituicao/constituicao.htm
Controle de Fronteiras			X	<p>“Art 8º - Compete à União: (...) VII - organizar e manter a policia federal com a finalidade de prover: a) os serviços de política marítima, aérea e de fronteiras;”””</p>	Alínea a, inciso VII, artigo 8º da Constituição Federal de 1988 - http://www.planalto.gov.br/ccivil_03/constituicao/constituicao67.htm
Educação Infantil (Em Creches e Pré-Escolas)	X			V - oferecer a educação infantil em creches e pré-escolas, e, com prioridade, o ensino fundamental, permitida a atuação em outros níveis de ensino somente quando estiverem atendidas plenamente as necessidades de sua área de competência e com recursos acima dos percentuais mínimos vinculados pela Constituição Federal à manutenção e desenvolvimento do ensino.	Inciso V do Artigo 11 da Lei de Diretrizes e Bases da Educação Nacional - http://www.planalto.gov.br/ccivil_03/leis/L9394.htm
Ensino Fundamental	X	X		<p>“””A LDB , portanto, hierarquiza prioridades de atendimento pelo Município, tendo o ensino fundamental precedência sobre a educação infantil – o que não é feito pela Constituição [...] o nível prioritário é contemplado com a responsabilização direta de duas esferas federativas, como função própria, além da função supletiva da União. Isto é, a primazia do ensino obrigatório estaria garantida pelo fato de que, tanto o Estado como o Município aí investirão seus esforços e recursos”””. O MUNICÍPIO E A RESPONSABILIDADE PELA EDUCAÇÃO INFANTIL NA CONSTITUIÇÃO, NA LDB E NO PNE. Disponível em: ←http://www2.camara.leg.br/a-camara/documentos-e-pesquisa/estudos-e-notas-tecnicas/arquivos-pdf/pdf/210643.pdf/→. Acesso em 5 de junho de 2017.”</p>	VI - assegurar o ensino fundamental e oferecer, com prioridade, o ensino médio a todos que o demandarem, respeitado o disposto no art. 38 desta Lei; Inciso VI do Artigo 10 da Lei de Diretrizes e Bases da Educação Nacional - http://www.planalto.gov.br/ccivil_03/leis/L9394.htm “O governo municipal tem obrigação de oferecer creches, escolas de educação infantil e de educação fundamental para a população. Só depois que o número de vagas nessas escolas atendam a necessidade local é que o município pode abrir escolas de ensino médio e até universidades”. http://guiadireitos.org/index.php?option=com_

Questão Pública				Explicação (narrador deve ler)	Fonte
Ensino Médio		x		VI - assegurar o ensino fundamental e oferecer, com prioridade, o ensino médio a todos que o demandarem, respeitado o disposto no art. 38 desta Lei; (Redação dada pela Lei nº 12.061, de 2009)	Inciso VI do Artigo 10 da Lei de Diretrizes e Bases da Educação Nacional - http://www.planalto.gov.br/ccivil_03/leis/L9394.htm
Mídia Gratuita			x	Estes canais de comunicação são disponíveis para ações de comunicação e veiculação de publicidade de utilidade pública e institucional, produzidas por órgãos da administração direta (ministérios).A geração é realizada de segunda a sexta-feira das 16h às 16h10 com ônus para os órgãos solicitantes. A mídia gratuita para o meio TV aberta é feita a partir da geração por intermédio da EBC e alcança 18 cabeças de rede (desde a Rede Globo de Televisão até a TV Justiça) com sinal aberto no sistema VHF e UHF em território nacional.	http://www.secom.gov.br/orientacoes-gerais/midia/midia-gratuita
Polícia Militar		x		“Os governos estaduais e do Distrito Federal realizam a segurança pública direta, organizando e mantendo o policiamento ostensivo, que é realizado pela Polícia Militar, formada por policiais uniformizados, facilmente identificados, de modo a criar na população uma percepção de segurança.”	http://www.brasil.gov.br/governo/2014/10/seguranca-publica-e-dever-de-estado
Regular Ensino Superior			x	<p>“CF 88 - Art. 9º A União incumbir-se-á de: VII - baixar normas gerais sobre cursos de graduação e pós-graduação;</p> <p>VIII - assegurar processo nacional de avaliação das instituições de educação superior, com a cooperação dos sistemas que tiverem responsabilidade sobre este nível de ensino;</p> <p>IX - autorizar, reconhecer, credenciar, supervisionar e avaliar, respectivamente, os cursos das instituições de educação superior e os estabelecimentos do seu sistema de ensino. (Vide Lei nº 10.870, de 2004)”</p>	http://www.planalto.gov.br/ccivil_03/leis/L9394.htm
Repressão ao tráfico de entorpecentes			x	<p>“Art 8º - Compete à União: (...) VII - organizar e manter a policia federal com a finalidade de prover:</p> <p>b) a repressão ao tráfico de entorpecentes;”</p>	Alínea b, inciso VII, artigo 8º da Constituição Federal de 1988 - http://www.planalto.gov.br/ccivil_03/constituicao/constituicao67.htm

Questão Pública				Explicação (narrador deve ler)	Fonte
SUS - Sistema Único de Saúde			x	Responsável pela saúde pública no país todo e qualquer equipamento público de saúde o integra. Não é corpóreo e sim representa a forma de administração.	http://portalarquivos.saude.gov.br/images/pdf/2013/agosto/28/cartilha-entendendo-o-sus-2007.pdf
UBS - Unidade Básica de Saúde	x			Atendimento só com hora marcada; Possui clínica geral, pediatria e ginecologia; Caso necessário, encaminha para AME.	http://portalarquivos.saude.gov.br/images/pdf/2013/agosto/28/cartilha-entendendo-o-sus-2007.pdf

MONTE seu GOVERNO

VERSÃO CIDADE DE SÃO PAULO 2017



TÍTULOS/CARGOS PARA NOMEAR ESPAÇOS NO TABULEIRO

PREFEITO(A)	SECRETARIA MUNICIPAL DE RELAÇÕES INTERNACIONAIS	SECRETARIA MUNICIPAL DE SEGURANÇA URBANA
PRESIDENTE DA CÂMARA MUNICIPAL DE SP	SECRETARIA MUNICIPAL DA RELAÇÕES GOVERNAMENTAIS	SECRETARIA MUNICIPAL DE SERVIÇOS E OBRAS
SECRETARIA MUNICIPAL DE ASSISTÊNCIA E DESENV. SOCIAL	SECRETARIA MUNICIPAL DE GESTÃO	SECRETARIA MUNICIPAL DE ESPORTES E LAZER
SECRETARIA MUNICIPAL DE CULTURA	SECRETARIA MUNICIPAL DE SAÚDE	SECRETARIA MUNICIPAL DE PREFEITURAS REGIONAIS
SECRETARIA MUNICIPAL DE DESESTATIZAÇÃO E PARCERIAS	SECRETARIA MUNICIPAL DE INOVAÇÃO E TECNOLOGIA	SECRETARIA MUNICIPAL DE MOBILIDADE E TRANSPORTES
SECRETARIA MUNICIPAL DE DIREITOS HUMANOS E CIDADANIA	SECRETARIA MUNICIPAL DE JUSTIÇA	SECRETARIA MUNICIPAL DE TRABALHO E EMPREENDEDORISMO
SECRETARIA MUNICIPAL DE EDUCAÇÃO	SECRETARIA MUNICIPAL DE HABITAÇÃO	SECRETARIA DO GOVERNO MUNICIPAL
SECRETARIA MUNICIPAL DA PESSOA COM DEFICIÊNCIA	SECRETARIA MUNICIPAL DE FAZENDA	

MONTE seu GOVERNO

VERSÃO CIDADE DE SÃO PAULO 2017



NOMES/CARTAS DE PERSONALIDADES PARA LIGAR AOS CARGOS



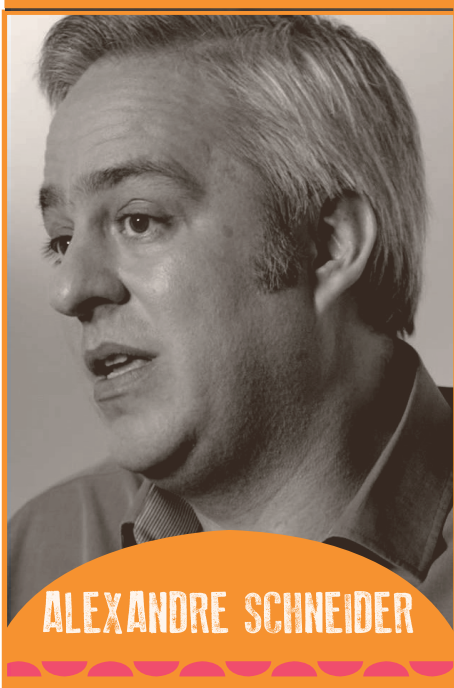
MILTON FLÁVIO



MILTON FLÁVIO



BRUNO COVAS LOPES



ALEXANDRE SCHNEIDER



CID TORQUATO



JULIO SERSON



WILSON MARTINS POIT



FILIFE SABARÁ



HELOISA PENTEADO PROENÇA



JOÃO DÒRIA



MILTON LEITE



ANDRÉ STURM



**JOSÉ ROBERTO
RODRIGUES DE OLIVEIRA**



MARCOS RODRIGUES PENIDO



ELISEU DE PIERI



PAULO SPENCER UEBEL



JULIO SEMEGHINI



FERNANDO CHUCRÉ



JORGE DAMIÃO



RICARDO FERRARI NOGUEIRA



WILSON MODESTO POLLARA



DANIEL ANNENBERG

GABARITO E FORMATO DO TABULEIRO



JOÃO DÓRIA
PREFEITO(A)



MILTON LEITE
PRESIDENTE



ANDRÉ STORM
CULTURA



WILSON MARTINS PONT
DESENVOLVIMENTO E PROJEÇÕES



FELIPE SABARA
CULTURA



HELENA PEREIRA PINHEIRO
URBANSMO E INFRAESTRUTURA



CÃO MEGALE
FAZENDA



PAULO SPENCER BEREL
GESTÃO



JULIO SEME GHINI
GOVERNO MUNICIPAL



FERNANDO FIGUEIRA
HABITAÇÃO



JORGE DAMÃO
ESPORTES E Lazer



RICARDO PEREIRA NOGUEIRA
JUSTIÇA



WILSON MODESTO POLIANA
SAÚDE



DANIEL AMBERG
INDÚSTRIA E TECNOLOGIA



SÉRGIO HENRIQUE ANELTON
MERCADO E TRANSPORTES



MILTON FLÁVIO
BUDGETS, UNIDADES E CIDADANIA



ALEXANDRE SCHNEIDER
EDUCAÇÃO



BRUNO LOMAS LOPES
PREFEITURAS E REGIÕES



MILTON FLÁVIO
RELACIONES GOVERNAMENTAIS



CID TORQUATO
PESSOAS COM DEFICIÊNCIA



JULIO SERSON
RELACIONES INTERNACIONAIS



JOSÉ ROBERTO RODRIGUES DE OLIVEIRA
SEGURANÇA



MARCOS RODRIGUES PERES
SERVIÇOS E OBRAS



ELESEO DE PERIN
TRABALHO E EMPREENDEDORISMO

**NOME DO JOGO PARA SER COLADO
NO TABULEIRO**

MONTI 
SEU  **GOVERNO**



**FAST FOOD
e POLÍTICA**

**EXEMPLO DO JOGO PASSA OU REPASSA – DADOS
SOBRE QUESTÕES DO MUNICÍPIO**



(FRENTE)



(VERSO)

(GABARITO)

